

**Министерство образования и науки Российской Федерации  
Министерство сельского хозяйства Российской Федерации  
Федеральное государственное бюджетное образовательное учреждение высшего образования**

**Иркутский государственный аграрный университет имени А.А.Ежевского**

**Агрономический факультет**

**Кафедра ботаники, плодоводства и ландшафтной архитектуры**

## **Ландшафтное проектирование**

**Методические указания и индивидуальные  
контрольные задания для студентов очного  
заочного и дистанционного обучения**

**Направление подготовки 35.03.10 – Ландшафтная архитектура**

**ИРКУТСК 2018**

УДК 712.00

Решение научно-методического совета Иркутского государственного аграрного университета им. А.А. Ежевского (протокол № 9 от 15.04. 2018 г.)

## **Ландшафтное проектирование Методические указания**

Методические указания и индивидуальные контрольные задания для студентов очного заочного и дистанционного обучения направления подготовки 35.03.10 – Ландшафтная архитектура.

Автор: **Тюменцева В.Г.**

Рецензент: к.т.н., доцент **Чубарева М.В.**

© Иркутский государственный аграрный университет им. А.А. Ежевского, 2018 г.

## **Введение**

**Цель освоения дисциплины:** формирование у студентов профессионального видения приобретаемой профессии. Основной целью курса является формирование системы теоретических знаний и практических навыков для создания ландшафтных композиций и их использования в интерьерах и открытых средовых ситуациях, образования микроклимата, совершенствования образа.

**Основные задачи** освоения дисциплины:

-усвоить навыки изображения дизайнерских планировочных решений; свободно владеть специальной терминологией ландшафтного искусства;

-владеть общими методическими приемами ландшафтного проектирования среды и умело использовать их на практике.

- применять композиционные закономерности. Грамотное применение принципов композиции. Архитектурно-пространственная организация пространства.

- владение методами моделирования и гармонизации искусственной среды при разработке проектов, а также работы в профессионально объединенной группе творческого коллектива.

### **Общие методические рекомендации по изучению дисциплины**

Согласно учебному плану формой промежуточной аттестации дисциплины «Ландшафтное проектирование» является экзамен. Для получения экзамена студент должен изучить и успешно сдать как теоретический раздел, так и творческий – «Особенности проектирования малых архитектурных форм», «Законы пропорционирования», «Архитектурно-ландшафтный анализ для правильных решений при проектировании объектов ландшафтной архитектуры», «Применение норм проектирования», «Приемы гармонизации архитектурно-ландшафтной среды», «Проектирование архитектурно-ландшафтного пространства, функционально насыщенного, социально адаптированного эстетически и стилистически выверенного», «Формирование комфортной среды средствами ландшафтной архитектуры», «Малые сады в структуре жилого дома», «Озеленение интерьеров», «Ландшафтная организация территорий ВУЗов» (на примере ИрГАУ, «Создание малых архитектурных форм, для объектов различного назначения», «Формирование способности создавать эстетически выразительные объекты ландшафтной архитектуры на основе владения колористического моделирования», «Изучение различных видов графических подач в проектировании; работа с понятиями вид, разрез, план, аксонометрия и т.д.» «Приемы строительного черчения и графического изображения проектируемых

объектов, согласно нормативным требованиям», «Проектирование небольшого сооружения без внутреннего пространства (вход в парк, автобусная остановка, монумент, фонтан и т.п.), (эскизный проект)», «Детская игровая площадка с теневым навесом. (эскизный проект)», «Эскизный проект благоустройства общественного здания с зальным помещением (выставочный павильон, кафе, речная пристань, парковый павильон и т.п.)».

а также в межсессионный период выполнить творческую контрольную работу.

Контрольная работа студента заочного обучения может быть:

1. сдана студентом лично методисту заочного обучения Иркутского ГАУ, ведущему преподавателю;
2. отправлена почтой России на адрес Иркутского ГАУ по адресу: 664038, Иркутская область, Иркутский район, пос. Молодежный, главный корпус Иркутского ГАУ, методисту заочного обучения агрономического факультета.

Контрольная работа студента заочного обучения с элементами дистанционного обучения может быть отправлена специалисту по учебно-методической работе Центра заочного обучения Иркутского ГАУ электронной почтой по адресу: e-mail: [do@igsha.ru](mailto:do@igsha.ru) (664038, Иркутская область, Иркутский район, п. Молодежный, ИрГАУ, каб.342 (ЦЗО), тел./факс 8 (3952) 237-656, 89834676869 [www.irgsha.ru](http://www.irgsha.ru)).

Студенты заочного обучения на занятиях прослушивают курс лекций, посещают лабораторно-практические занятия. В период лабораторно-экзаменационной сессии студенты обобщают и углубляют свои знания, изучают формирование системы теоретических знаний и практических навыков для создания ландшафтных композиций и их использования в интерьерах и открытых средовых ситуациях, образования микроклимата, совершенствования образа.

Перед сдачей экзамена студентам заочного обучения необходимо отработать лабораторный практикум и овладеть теоретическим материалом по объектам, изучаемым на занятиях, научиться методике ландшафтного проектирования. При подготовке к экзамену студенту необходимо овладеть теоретическим и практическим материалом.

Во время сессии и в межсессионный период студентам даются консультации по интересующим вопросам. При самостоятельной работе в межсессионный период, а также во время сессии необходимо пользоваться учебной литературой.

### **Методические указания для обучающихся по освоению дисциплины**

Методические указания для проведения аудиторных (лабораторно-практических) занятий

**Лекция** – одна из организационных форм обучения и один из методов обучения традиционна для высшего образования, где на ее основе формируются курсы по многим предметам учебного процесса. Лекция входит органичной частью в систему учебных занятий и должна быть содержательно увязана с их комплексом, с характером учебной дисциплины, с учебным предметным курсом. Поэтому при подготовке лекций преподаватель должен руководствоваться государственным образовательным стандартом, примерной программой дисциплины (при наличии), действующим учебным планом. Тематика лекций должна по содержанию и объему соответствовать перечисленным документам.

Лекция – экономный по времени способ сообщения слушателям значительного объема информации. Лектор должен постоянно совершенствовать содержание лекции, руководствуясь следующими требованиями:

- целостность, систематичность и доступность изложения материала;
- выделение и акцентирование главных положений;
- логическая связь излагаемого материала с ранее изложенным;
- реализация всех дидактических принципов с учетом этой формы обучения;
- структурно-логическая взаимосвязь излагаемого материала с положениями других дисциплин;
- четкое фиксирование заключительных положений.

Особое место в лекции занимает использование элементов проблемности. Для этого при подготовке к лекции следует подобрать риторические вопросы для обращения к студентам, которые оживляют лекцию, создают контакт с аудиторией, привлекают внимание студентов к излагаемому материалу и повышают его усвоение.

При подготовке лекций и их чтении надо четко представлять и различать две стороны педагогического процесса – учебную и воспитательную.

Процесс обучения – это процесс воздействия на интеллект студента. Процесс воспитания – процесс воздействия на волю, эмоции, эстетические чувства и мораль студента. Воспитывающее действие педагогического процесса на студента складывается из двух моментов:

- с одной стороны, лектор может развивать интеллект своего слушателя, меняя соответствующим образом метод преподнесения материала;
- с другой стороны, педагогический процесс, осуществляемый лектором, в целом сказывается в формировании личности студента и его отношении к данной дисциплине.

Поэтому при чтении лекций надо развивать у студентов способность к самостоятельному мышлению, к освоению идей и методов составляющих фундамент дисциплины.

**Лабораторно-практические занятия** - один из видов самостоятельной практической работы учащихся в высшей, средней специальной и общеобразовательной школе: имеют целью углубление и закрепление теоретических знаний, развитие навыков самостоятельного экспериментирования. Включают подготовку необходимых для опыта (эксперимента) приборов, оборудования, и

др., составление схем, планов, зарисовок и прочее. Широко применяются в процессе преподавания естественнонаучных и технических дисциплин.

Лабораторно-практические занятия должны помочь студенту правильно организовать самостоятельную работу, помочь усвоить и закрепить теоретический материал, приобрести навыки в решении задач.

Успешное проведение лабораторно-практических занятий обеспечивается высокой степенью теоретической подготовленности преподавателя и высоким уровнем его педагогического мастерства.

Чтобы подготовить отдельное лабораторно-практическое занятие, преподаватель должен в первую очередь четко сформулировать тему занятия, в соответствии с ней выбрать ту или иную форму его проведения, продумать форму проверки домашнего задания, опроса студентов по теоретическому материалу, найти средства стимулирования их работы.

Выбор формы и методов проведения практического занятия диктуется темой текущего занятия. Однако, как бы ни было оно построено, его составными частями является разбор домашнего задания, повторение теоретического материала, решение задач, подведение итогов, задание очередной домашней работы.

Различным сочетанием этих составных частей, воплощением в той или иной форме, и определяется структура лабораторно-практического занятия.

Исключением в смысле построения является первое лабораторно-практическое занятие, где студентам нужно перечислить разделы данного курса, познакомить с предъявляемыми требованиями и с формами отчетности для получения зачета, рекомендовать определенные сборники задач, дать советы для правильной организации самостоятельной работы.

Лабораторно-практическое занятие, даже хорошо построенное, пройдет с оптимальной пользой для студентов лишь тогда, когда к нему готовятся и они. Поэтому на таких занятиях реализуется проверка домашнего задания и теоретической подготовленности студентов.

Для активной творческой работы студентов преподавателю следует проводить занятие в темпе, удовлетворяющем большую часть аудитории; установить с ней контакт; стремиться дополнить с помощью задач лекционный материал; рассматривать кроме стандартных нешаблонные приемы решения задач; давать дополнительные задачи студентам, которые справляются с основным заданием быстрее других.

### **Самостоятельная работа над учебником**

Самостоятельная работа над учебником начинается со времени получения студентом методических указаний с заданием и рекомендуемой литературы. Для работы в межсессионный период и выполнения контрольных работ и заданий следует иметь один из учебников из списка основной литературы. Дополнительная литература используется в случае краткого изложения материала к основной литературе.

Знакомство с учебником начинается с оглавления и введения, которые дают возможность выявить специфику учебника, раскрывают последовательность изложения материала. Кроме того, нужно обратить внимание на наличие в большинстве учебников указателей ландшафтных терминов, помещенных в конце учебника.

Изучить ландшафтное проектирование нужно по программе. Каждую тему нужно разбить на мелкие разделы, также как это сделано в контрольных вопросах, и кратко законспектировать соответствующие разделы в тетрадь.

Записи полезно иллюстрировать рисунками, схемами с обозначениями. Особенностью предмета является наличие большого количества чертежей, и терминологии. Термины желательно выписывать в отдельную тетрадь и давать им краткие пояснения. Подобные рабочие тетради окажут большую помощь при выполнении творческих контрольных работ в период сессии. Для самопроверки следует использовать контрольные вопросы.

### **Методические указания по организации самостоятельной работы обучающихся**

Методика обучения в образовательной организации высшего образования должна быть направлена на то, чтобы научить студента умению самостоятельно приобретать и пополнять знания, оригинально мыслить и принимать самостоятельные решения при консультирующей, направляющей роли преподавателя.

Основными видами самостоятельной работы студентов (СРС) являются: изучение отдельных разделов или тем теоретического материала дисциплины по учебной литературе и компьютерным обучающим программам, подготовка к ПЗ, выполнение домашних расчетно-графических заданий, домашних контрольных работ, самоконтроль уровня знаний по учебным дисциплинам.

Задачи, которые реализуются в ходе выполнения СР:

- интеллектуальное развитие личности и активная познавательная деятельность студента;
- закрепление знаний о современных тенденциях развития науки, техники и производства;
- формирование умений и навыков поиска и обработки необходимой учебно-научной информации; конспектирование и реферирование научной и учебной литературы;
- практическое применение знаний, полученных в процессе аудиторных занятий и необходимых для решения задач по специальности;
- обеспечение оптимального сочетания групповых и индивидуальных видов деятельности студентов с учетом подготовленности, интересов и индивидуальных способностей каждого из них.

Рациональная организация СРС является одним из основных резервов повышения качества подготовки специалистов. Она включает планирование объ-

ема, содержания, графика выполнения и контроля СРС, а также методическое и материально-техническое обеспечение. Эффективность СРС по дисциплине зависит в значительной степени от качества планирования и организации этой работы на кафедре.

При планировании самостоятельной работы по дисциплине рекомендуется придерживаться следующих основных принципов:

1. Трудоемкость выполнения каждой работы должна быть согласована с часами, выделенными на эту работу на предыдущем этапе.

2. Сложность различных вариантов заданий так же, как и трудоемкость их выполнения, должна быть примерно одинаковой.

3. Задание на самостоятельную работу каждому студенту должно быть индивидуальным, т.е. не должно быть двух абсолютно одинаковых вариантов задания.

4. В задании должна быть четко определена задача, стоящая перед студентами.

Основными элементами организации СРС является контроль за ходом ее выполнения и осуществление систематической консультации студентов.

Эффективная организация СРС возможна только при наличии в достаточном количестве учебников, учебных пособий, методической литературы.



## Требования к выполнению творческих работ

На обложке контрольной работы должен быть титульный лист с указанием:

**Министерство образования и науки Российской Федерации**

**Министерство сельского хозяйства Российской Федерации**

**Федеральное государственное бюджетное образовательное учреждение высшего образования**

**Иркутский государственный аграрный университет имени А.А.Ежевского**

**Агрономический факультет**

**Кафедра ботаники, плодоводства и ландшафтной архитектуры**

Специальность \_\_\_\_\_

Курс \_\_\_\_\_

Шифр \_\_\_\_\_

Студент \_\_\_\_\_

Ф.и.о. (полностью)

### Творческая работа

По \_\_\_\_\_ Ландшафтному проектированию \_\_\_\_\_

Дата регистрации \_\_\_\_\_

Методистом или кафедрой

Иркутск – 20\_\_г.

Творческие задания могут выполняться на бумаге Ф-А3, Ф - А4, и прочие форматы, а для очников на планшетах размером 50x70. Техника подачи может быть разной: Архитектурная графика, акварель, пастель, гуашь и т.д. Творческая работа обязательно должна включать: планы, фотографии, разрезы, видовые фрагменты, конструктивные узлы, и прочие графические элементы. А также текстовая часть, по выбранной тематике включающая обзор по подобным объектам, сравнения, нормативы. Раскрыть идею или замысел своей работы. Текст должен быть четким, изложенный своими словами, а не переписанный дословно с учебника или с интернет сайтов. В конце работы указывается список использованной литературы в алфавитном порядке. Номера страниц должны быть пронумерованы.

Работа должна быть написана последовательно и грамотно. После проверки работа может быть возвращена студенту на доработку с учетом замечаний и требований рецензента.

### **Перечень творческих групповых заданий**

**Раздел 15. Проектирование небольшого сооружения без внутреннего пространства (вход в парк, автобусная остановка, монумент, фонтан и т.п.).(эскизный проект)**

1. Выбрать тему по желанию и предложить свой эскизный вариант проекта.
2. Разработать функциональную организацию выбранного места.
3. Разработать организацию рельефа.
4. Разработать структуру и дизайн композиций насаждений древесно-кустарниковых пород и открытых луговых газонных пространств.
5. Разработать мозаику травяных покровов с различной фактурой и твердых покрытий с различными видами мощения.
6. Разработать дизайн парковой мебели и других МАФ.
7. Состав проекта: генеральный план, план дорожно-тропиночной сети, дендрологический план, видовые фрагменты, эскизы, наброски и т.д.

**Раздел 16. Детская игровая площадка с теневым навесом (эскизный проект)**

1. Разработать и предложить свой эскизный вариант детской игровой площадки.
2. Разработать функциональную организацию выбранного места.
3. Разработать организацию рельефа.
4. Разработать структуру и дизайн композиций насаждений древесно-кустарниковых пород и открытых луговых газонных пространств.
5. Разработать мозаику травяных покровов с различной фактурой и мягких покрытий с различными видами мощения.
6. Разработать дизайн детской игровой мебели и других МАФ.
7. Состав проекта: генеральный план, план дорожно-тропиночной сети, дендрологический план, видовые фрагменты, эскизы, наброски и т.д.

**Раздел 17. Эскизный проект благоустройства общественного здания с залым помещением (выставочный павильон, кафе, речная пристань, парковый павильон и т.п.)**

1. Разработать и предложить свой эскизный вариант выбранного места. Выдержать стилистические особенности.
2. Разработать функциональную организацию выбранного места.
3. Разработать организацию рельефа.
4. Разработать структуру и дизайн композиций насаждений древесно-кустарниковых пород и открытых луговых газонных пространств.
5. Разработать мозаику травяных покровов с различной фактурой и мягких покрытий с различными видами мощения.
6. Разработать дизайн детской игровой мебели и других МАФ.
7. Состав проекта: генеральный план, план дорожно-тропиночной сети, дендрологический план, видовые фрагменты, эскизы, наброски и т.д.

**Вопросы для коллоквиумов**

**Раздел 1. Особенности проектирования малых архитектурных форм.**

1. Ландшафтный дизайн: Классификация и виды наиболее распространенных малых архитектурных форм.
2. Что относится к малым архитектурным формам?
3. Какие характерные особенности присущи малым архитектурным формам?
4. Материалы возможного изготовления малых архитектурных форм
5. На какие группы делятся малые архитектурные формы?
6. По каким функциональным признакам делятся МАФ?
7. Функции МАФ на территории образовательного учреждения (Функциональная; Эстетическая; Развивающая;)

**Раздел 3. Архитектурно-ландшафтный анализ для правильных решений при проектировании объектов ландшафтной архитектуры.**

1. На какие этапы подразделяется процесс проектирования ?
2. Что содержит задание на проектирование ?
3. Понятие, цели и задачи реконструкции объектов ландшафтной архитектуры.
4. Работы по проектированию зеленых насаждений.

5. Содержание проектно-исследовательских работ при проектировании ландшафтных объектов.
6. Ландшафтно-архитектурные требования при разработке проекта зеленых насаждений.
7. Принципы архитектурно-ландшафтной организации малого общественного пространства (сквера или бульвара).

### **Темы для круглого стола по дисциплине**

#### **Раздел 10. Ландшафтная организация территорий ВУЗов.(на примере ИрГАУ)**

1. Проанализировать ландшафтную ситуацию территории ИрГАУ
2. Предложить свои творческие предложения в виде эскизов
3. Функциональная схема территории
4. Предложения по древесно-кустарниковому ассортименту территории.
5. Цветочное озеленение территории.
6. Дорожно-тропиночная сеть на территории ИрГАУ.

### **КОНТРОЛЬНЫЕ ВОПРОСЫ**

1. Что относится к малым архитектурным формам?
2. Какие характерные особенности присущи малым архитектурным формам?
3. Материалы возможного изготовления малых архитектурных форм
4. На какие группы делятся малые архитектурные формы?
5. По каким функциональным признакам делятся МАФ ?
6. Функции МАФ на территории образовательного учреждения (Функциональная; Эстетическая; Развивающая; )
7. На какие этапы подразделяется процесс проектирования ?
8. Что содержит задание на проектирование ?
9. Понятие, цели и задачи реконструкции объектов ландшафтной архитектуры.
10. Работы по проектированию зеленых насаждений.
11. Содержание проектно-исследовательских работ при проектировании ландшафтных объектов.
12. Ландшафтно-архитектурные требования при разработке проекта зеленых насаждений.

13. Принципы архитектурно-ландшафтной организации малого общественного пространства (сквера или бульвара).
14. Проанализировать ландшафтную ситуацию территории ИрГАУ
15. Предложить свои творческие предложения в виде эскизов
16. Функциональная схема территории
17. Предложения по древесно-кустарниковому ассортименту территории.
18. Цветочное озеленение территории.
19. Дорожно-тропиночная сеть на территории ИрГАУ.
20. Выбрать тему по желанию и предложить свой эскизный вариант проекта.
21. Разработать функциональную организацию выбранного места.
22. Разработать организацию рельефа.
23. Разработать структуру и дизайн композиций насаждений древесно-кустарниковых пород и открытых луговых газонных пространств.
24. Разработать мозаику травяных покровов с различной фактурой и твердых покрытий с различными видами мощения.
25. Разработать дизайн парковой мебели и других МАФ.
26. Состав проекта: генеральный план, план дорожно-тропиночной сети, дендрологический план, видовые фрагменты, эскизы, наброски и т.д.
27. Разработать и предложить свой эскизный вариант детской игровой площадки.
28. Разработать функциональную организацию выбранного места.
29. Разработать организацию рельефа.
30. Разработать структуру и дизайн композиций насаждений древесно-кустарниковых пород и открытых луговых газонных пространств.
31. Разработать мозаику травяных покровов с различной фактурой и мягких покрытий с различными видами мощения.
32. Разработать дизайн детской игровой мебели и других МАФ.
33. Состав проекта: генеральный план, план дорожно-тропиночной сети, дендрологический план, видовые фрагменты, эскизы, наброски и т.д.
34. Разработать функциональную организацию выбранного места.
35. Разработать организацию рельефа.
36. Разработать структуру и дизайн композиций насаждений древесно-кустарниковых пород и открытых луговых газонных пространств.
37. Разработать мозаику травяных покровов с различной фактурой и мягких покрытий с различными видами мощения.
38. Разработать дизайн детской игровой мебели и других МАФ.
39. Состав проекта: генеральный план, план дорожно-тропиночной сети, дендрологический план, видовые фрагменты, эскизы, наброски и т.д.

## Вопросы для подготовки к экзамену

1. Ландшафтный дизайн коммуникационных пространств
2. Средства ландшафтного дизайна для функционального разграничения пространства площади
3. Здание и водные компоненты ландшафта
4. Экологический подход к формированию городской среды
5. что такое организованное пространство?
6. что определяет объемно-пространственную структуру объектов ландшафтного искусства?
7. назовите типы пространственной структуры.
8. что такое макроструктура парка?
9. что относится к малым архитектурным формам?
10. как определяются визуальные связи?
11. что такое авторский надзор?
12. что такое композиция?
13. Какие композиционные правила и приемы вы знаете?
14. Средства композиции.
15. Передача симметрии и асимметрии?
16. Основные средства композиции?
17. Что такое объемное проектирование?
18. Экологический подход к формированию городской среды
19. Реструктуризация уличного пространства с помощью компонентов природы
20. Что должно содержать в себе задание на проектирование?
21. что в себя включают пространственные формы?
22. назовите ряд свойств которые необходимо учитывать при проектировании?
23. что такое соотношение форм по величин?
24. какие композиции форм в пространстве бывают?
25. что такое цвет, на какие группы делится?
26. назовите этапы проектирования?
27. Что такое открытая композиция?
28. Что такое замкнутая композиция?
29. Что такое контраст?
30. Как достигается цельность композиции?
31. Что такое рабочий проект?
32. Что такое графическая подача?
33. Что такое пропорция?
34. Работа с геометрическими фигурами
35. Световой дизайн в жилой среде. Ландшафтный дизайн пешеходных пространств на улицах города
36. Технологии ландшафта современного парка
37. Дизайн городских водоемов
38. Ландшафтный дизайн и структура пространства набережных
39. Круги, сегменты, капли, гряды в дизайне рельефа
40. Дизайн ограждений различного назначений
41. Дизайн водных скульптур.
42. Дизайн малых форм и обустройство мест отдыха в городской среде
43. Современный ландшафтный дизайн городских улиц
44. Ландшафтный дизайн пешеходных пространств на улицах города
45. Средства ландшафтного дизайна в обустройстве зон отдыха людей на площадях
46. Средства дизайнера в создании полноценной жилой среды в условиях средне- и

- многоэтажной застройки
47. Дизайн пространств для детей старшей возрастной группы
  48. Влияние климата на трактовку форм городского ландшафта
  49. Ландшафтная организация мест для отдыха в жилой среде
  50. Средства ландшафтного дизайна для создания характерного образа площади
  51. Дизайн пространств для детей средней возрастной группы
  52. Ландшафтный дизайн транспортных пространств на улицах города
  53. Контекст игрового пространства
  54. Ландшафтный дизайн транспортных пространств в жилой среде
  55. Растительность в качестве компонента природно-архитектурного пространства
  56. Взаимодействие архитектурных объектов с поверхностью земли
  57. Ландшафтный дизайн площадок для сбора мусора
  58. Дизайн навесов, пергол и остановок общественного транспорта
  59. Ландшафтный дизайн как процесс с участием потребителя
  60. Ландшафтная регенерация набережных
  61. Преодоление конфликта между зданием и средой
  62. Дизайн фонтанов
  63. Функциональное структурирование паркового пространства
  64. Дизайн пространств для детей младшей возрастной группы
  65. Дизайн форм искусственного рельефа
  66. Современные подходы к формированию образа парка
  67. Средства и приемы ландшафтного дизайна городских площадей
  68. Дизайн нижнего яруса света
  69. Дизайн среднего яруса света
  70. Узнаваемость среды и приемы ландшафтного дизайна
  71. Средства ландшафтного дизайна для создания пространства «действия» на площадях
  72. Дизайн водных компонентов городского ландшафта
  73. Растительность на каркасе
  74. Дизайн водных каскадов
  75. Экологические приоритеты ландшафтного дизайна
  76. Световой дизайн городских открытых пространств
  77. Ландшафтный дизайн детских игровых пространств
  78. Эстетика пространства набережных
  79. Набережные как пространство действия
  80. Приемы интегрирования зданий с использованием водных компонентов среды

## **Требования к выполнению курсового проекта**

На обложке контрольной работы должен быть титульный лист с указанием:

**Министерство образования и науки Российской Федерации**

**Министерство сельского хозяйства Российской Федерации**

**Федеральное государственное бюджетное образовательное учреждение высшего образования**

**Иркутский государственный аграрный университет имени А.А.Ежевского**

**Агрономический факультет**

**Кафедра ботаники, плодоводства и ландшафтной архитектуры**

Специальность \_\_\_\_\_

Курс \_\_\_\_\_

Шифр \_\_\_\_\_

Студент \_\_\_\_\_

Ф.и.о. (полностью)

**Курсовой проект**

По \_\_\_\_\_ Ландшафтному проектированию \_\_\_\_\_

Дата регистрации \_\_\_\_\_

Методистом или кафедрой

Иркутск – 20\_\_



# Состав и примерное содержание курсового проекта

## Образец для выполнения проекта

### Задание для выполнения ландшафтного проекта

Задание для выполнения курсового проекта на тему: «Проектирование озеленения и благоустройства приусадебного участка.»

Исходные данные для проектирования.

Братский район. п. Южный Падун.

Площадь участка – 1500м<sup>2</sup>

Конфигурация и размеры объекта:

участок имеет неправильную четырехугольную форму со сторонами 36,4 м;

Окружающая ситуация.

С северной стороны участка находится дорога; с южной, западной и восточной сторон расположены соседские участки.

Рельеф. Участок ровный.

Стиль проекта: смешанный .

### Примерное содержание курсовой работы

#### Содержание.

Задание.

Введение.

1. Природно-климатическая характеристика.	5
2. Функциональное зонирование территории.	6
2.1. Въездная зона.	6
2.2. Парадная или входная зона.	6
2.3. Огород и плодовый сад.	7
2.4. Детская площадка.	7
2.5. Зона отдыха.	7
2.6. Хозяйственная зона.	8
3. Ассортимент растений.	9

Список литературы.

Приложения А, Б, В, Г, Д.

### **Введение.**

В курсовом проекте разработано функциональное зонирование территории приусадебного участка в Братском районе, пос. Южный Падун площадью 15 соток.

Произведен подбор ассортимента древесных и травянистых растений согласно природно-климатическим условиям района проекта и выбранному стилю.

Курсовой проект содержит пояснительную записку из 7 страниц текста и 7ми литературных источников.

## **Примерный состав графической части проекта**

### **Ситуационный план участка**

**Ситуационным планом** называют схему участка и территории вокруг него. На плане отмечают:

1. дома и вспомогательные строения;
2. инженерные коммуникации (газификация, электроснабжение);
3. особенности ландшафта;
4. уровни освещенности в различных точках;
5. дороги, транспортные развязки и т.п., расположенные рядом с участком;
6. благоприятные и неблагоприятные объекты поблизости.

Этот документ делится на следующие части:

**Проектная** – это изображение территории в виде схемы.

**В аналитическую часть** входит описание объектов, а в отдельных случаях - и отдельные схемы.

**Инсоляционная** содержит описание освещенности в различных частях участка. Эта информация важна при планировании строительства домов или вспомогательных сооружений, планировании посадок и т.п.

## Функциональное зонирование территории

**Функциональное зонирование территории** это-концептуальная схема взаимного расположения основных функциональных зон, какой либо территории. В целом планировка участка, или какой либо другой территории зависит от архитектурно-планировочной структуры объекта, его дорожно - тропиной сети, размеров, подъездных путей и т.д. смотреть рисунок 1.

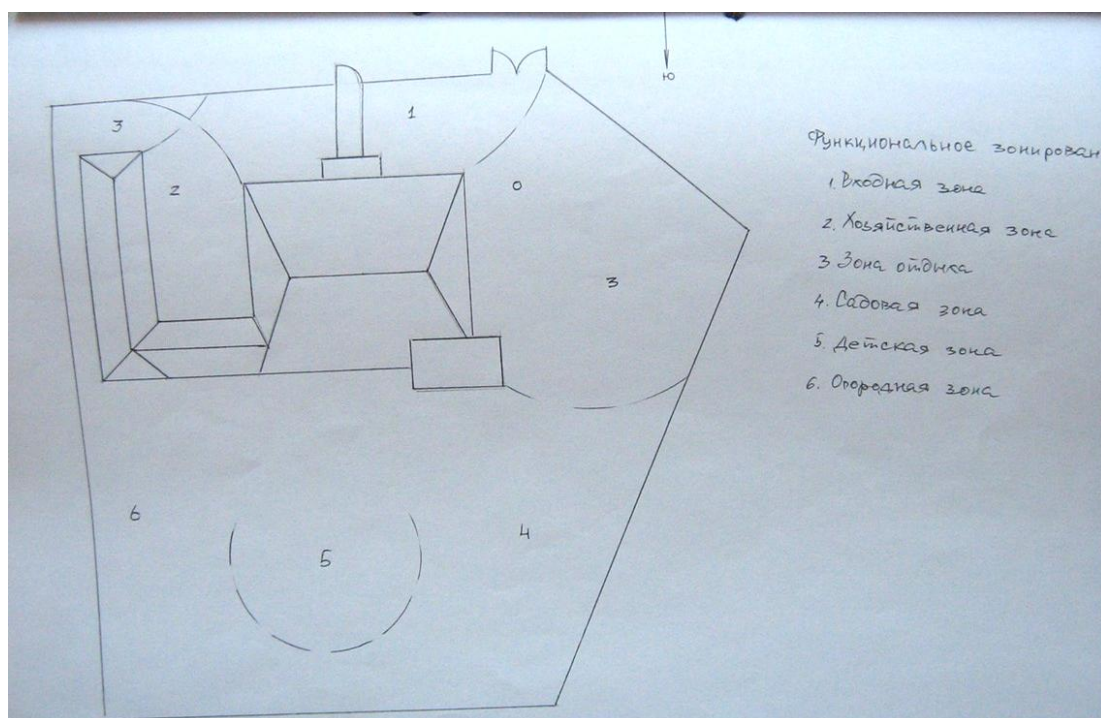


Рисунок 1- схема функционального зонирования

## Генеральный план участка

**Генеральный план участка** – это проектный документ, указывающий на планировку, застройку, реконструкцию и другие виды работ на земельном участке. Это своего рода план, в котором прописывается все до мелочей.

В основе генплана - чертеж в выбранном масштабе, где на план выбранной территории (топографический, фотографический или на инженерно-топографический) наложен план будущего объекта. Объект планирования не только представляет собой отдельную постройку. Это может быть как целый город или небольшой участок частной территории.

На нем обязательно указывается выбранный масштаб, особенности территории, а также будущие постройки или какие либо другие конструкции, растительность на территории, пешеходные дорожки, подъезды к территории и массу других деталей. Чем детальнее выполнен план, тем лучше, смотреть рисунок - 2.

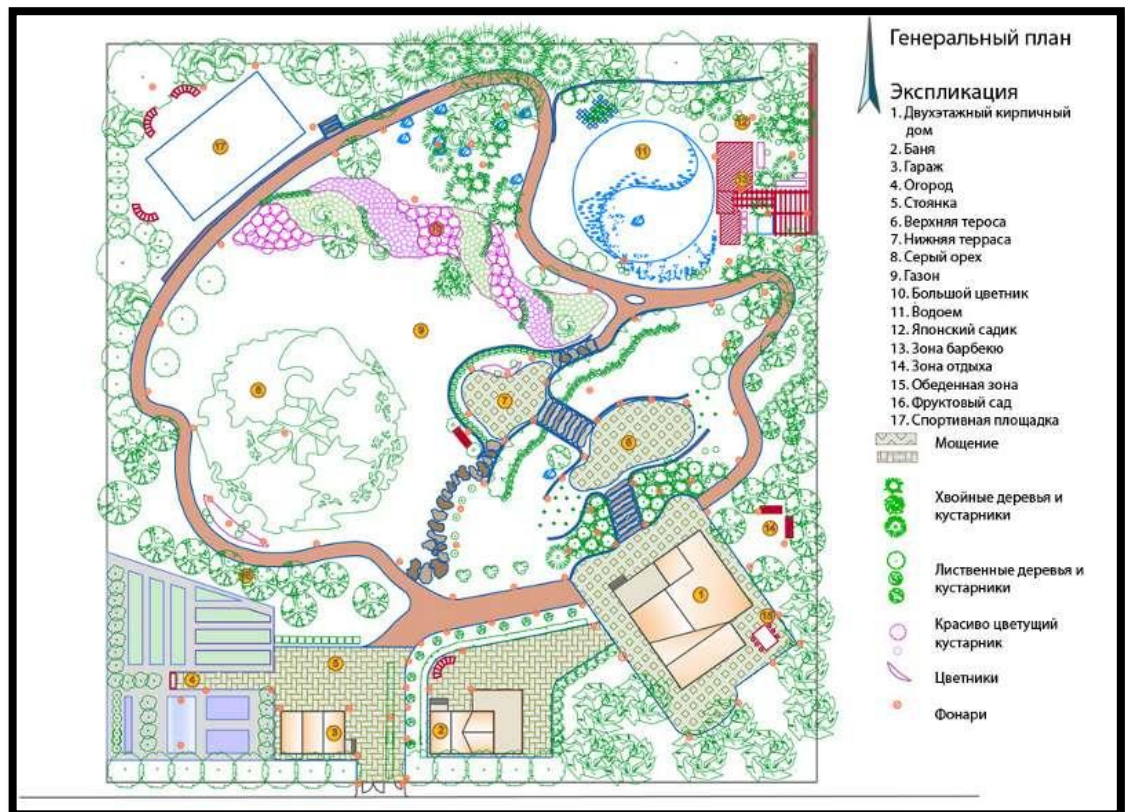


Рисунок 2- генеральный план

### Дендрологический план

Будущий образ земельного участка невозможно представить без тщательной планировки задуманных посадок деревьев, кустарников и цветов. Именно для этого в ландшафтном проектировании разрабатывают дендрологический план территории.

**Дендрологический план** это - чертеж, на который наносят все зеленые насаждения, помещения и дорожки, находящиеся на участке, смотреть рисунок -3,4.

Это требуется для того, чтобы привязать растения к границам и постройкам участка. Каждое растение на дендрологическом плане имеет условное обозначение и собственный номер в соответствии с перечетной ведомостью.

К дендрологическому плану прилагается ассортиментная ведомость растений, содержащая информацию о количестве, наименований, виде и сорте высаживаемых согласно дендроплану растений. Это неотъемлемый и обязательный документ.

Кроме того он позволит правильно составить проектную смету. Заполняя ассортиментную ведомость нужно соблюдать определенный порядок по видам растений по группам с четкой последовательностью, смотреть рисунок -5.

Растения в ассортиментной ведомости распределяются по группам, в определенной последовательности:

- Деревья и кустарники хвойных пород;
- Деревья и кустарники плодовых пород;
- Лиственные растения;
- Лианы;

Внутри одной группы растения делятся на виды и сорта, которые указываются в ведомости под индивидуальным присвоенным номером. Наименование растения всегда пишется на родном языке и латыни, кроме этого, требуется указать количество экземпляров.

Все посадочные места, как правило, обозначаются дробью, в числителе которой стоит порядковый номер растения в соответствии с ассортиментной ведомостью, а в знаменателе - количество растений определенного вида ( если растение одиночное, то знаменатель отсутствует)

В перечень характеристик растения, которые указываются в ассортиментной ведомости, включаются: декоративные особенности, разновидность корневой системы, высота растения, проекция его кроны.

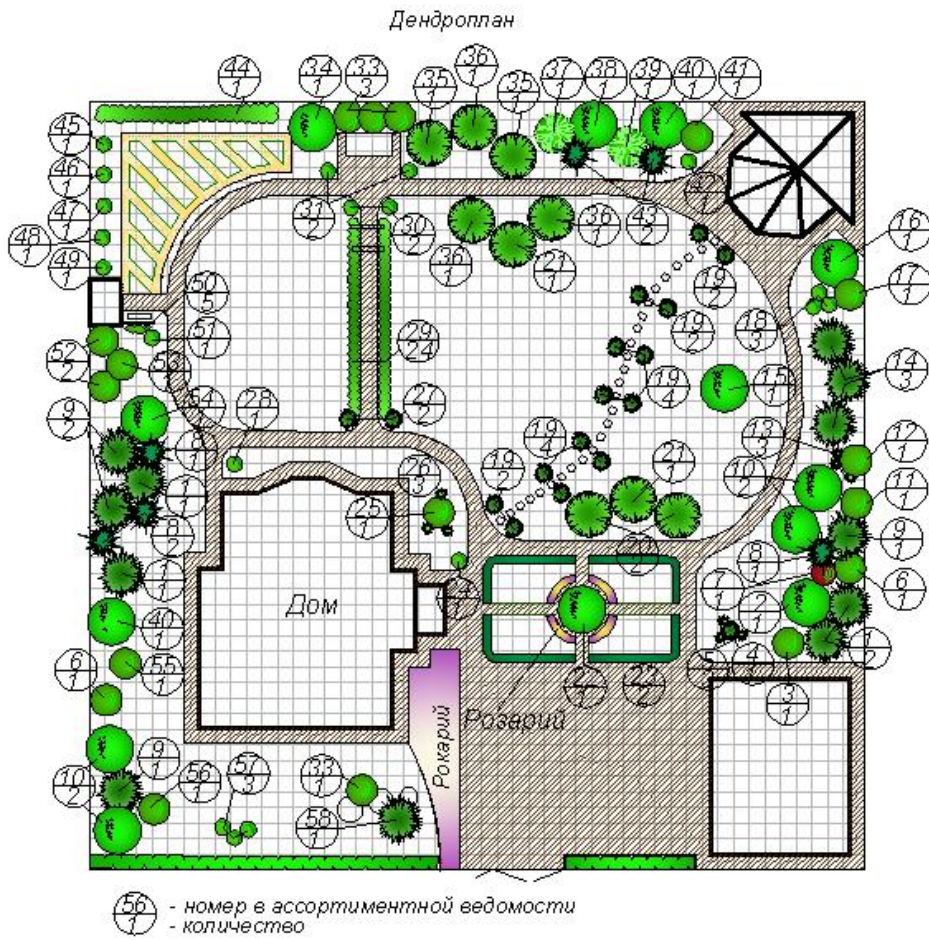


Рисунок 3-дендрологический план

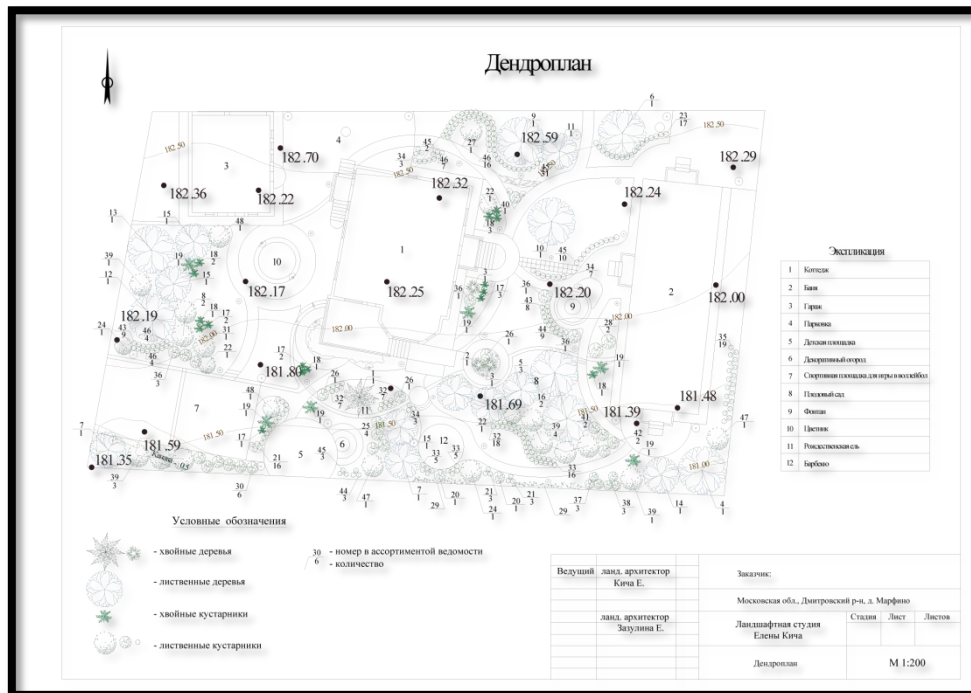


Рисунок 4-дендрологический план

№ п/п	Название растения национальное	Латинское название растения	Предельная высота, м	Проекция кроны, м	Фото	Количество, шт.
<b>Хвойные деревья и кустарники</b>						
1	Ель колючая ф. зеленая	<i>Picea pungens</i>	3,0-3,5 (стрижка)	1,5-2,0		1
2	Можжевельник горизонтальный "Глаука"	<i>Juniperus horizontalis</i> "Glauca"		0,4-0,5		3
3	Можжевельник виргинский "Грей Оул"	<i>Juniperus virginiana</i> "Grey Owl"		0,6-0,8		2

№	Наименование растений	Высота, м	Количество, шт	Сорт (лат. / рус.)		Описание, время цветения и т.д.	Внешний вид растения
1	2	3	4	5	6	7	8
1	Туя	до 2,0	7	<i>Thuja occidentalis</i> Sunkost	Санкист	Конический сорт туи, характеризующийся умеренным ростом. Хвоя яркая, золотисто-желтая.	
2	Клематисы или жимолость	до 3,0 ползучий	12	<i>Clematis tangutica</i>	Тангутский Броуна, Тольмана	Деревянистая лиана с сильноветвящимся ребристым стеблем. Цветы крупные, от 3 до 10 см в диаметре.	
или 2	Лимонник	ползучий	12	<i>Schizandra chinensis</i>	"Китайский"	Появление почек-июнь, Плодоношение август-сентябрь. Вид - плетистый, Лист-зеленый к осени оранжевый, плоды ярко красные.	
3	Яблоня	до 4	1	<i>Malus manshurica</i> (Maxim.) Komar. <i>Malus prunifolia</i> (Willd.) Borkh.	Мальба, Грушовка	Цветение - ранняя весна; Плодоношение-лето; Вид - белый/розовый цвет	

4	Рябина или гранатная	до 1,5	1	<i>Sorbus koehneana</i>	"Кена"	Цветение - ранняя весна; Плодоношение- лето; Вид- бронзово-красный лист, белый цвет, белые плоды	
5	Малина	до 1,5	28	<i>Rubus idaeus</i> L.	"Обыкновенная"	Цветение- июнь, Плодоношение июль-август, Лист-зеленый, плоды красные/малиновые, цветы белые.	
6	Вишня	до 3,0	3	<i>Cerasus mahaleb</i> <i>Cerasus microcarpa</i>	"Шоколадница", "Владимирская"	Цветение - весна; Плодоношение -осень; Вид-зеленый лист,	

Рисунок-5 пример ассортиментной ведомости

## Посадочный чертеж.

Посадочный чертеж – определяет расстояние посадками и привязки посадок к дорожкам и сооружениям. На чертеж наносятся дом, ограждение, другие объекты, к которым будет осуществляться привязка, емкости для цветников и посадочные ямы для деревьев и кустарников, смотреть рисунок - 6,7.



Рисунок 6- пример посадочного плана

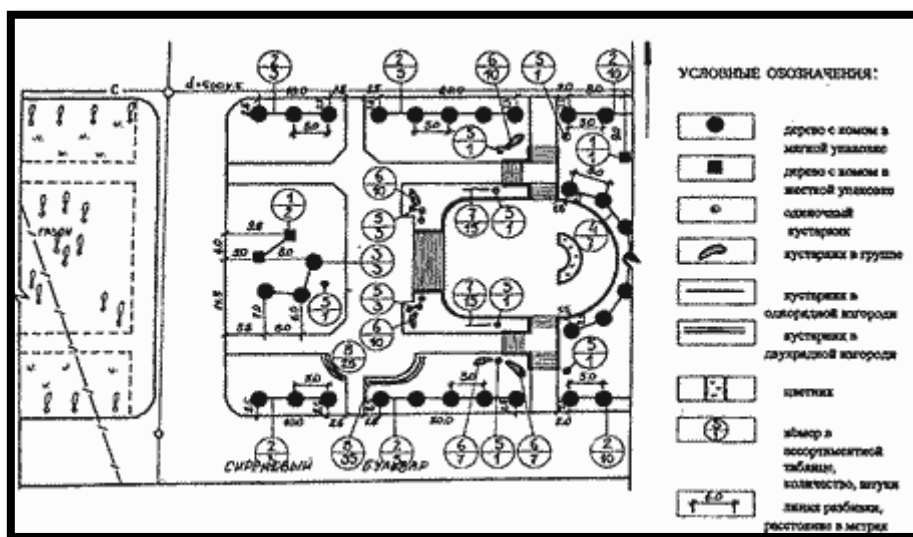


Рисунок 7- пример посадочного плана



На таком плане существующие насаждения не указываются или при необходимости выделяются другим цветом. На поля выносят разрезы посадочных ям, с указанием глубины, ширины, количеством дренажа. Иногда посадочный чертеж и дендрологический план объединяют.

Дополнительно могут выполняться – план дорожных покрытий, подпорных стен и т.д. Это разбивочный чертеж и разработка рисунков мощения, облицовки, декоративных отсыпок, план полива территории смотреть рисунок – 8. и т.д.



Рисунок 8- пример схемы полива

Расположение и привязка подпорных стенок, основные конструктивные узлы и список используемых материалов. А также могут быть разработаны схемы расположения цветников, альпинариев, рокариев, водоемов, беседок, навесов, опор для вьющихся растений, скамеек и т.д.

Для более детального видения составляющих проекта выполняются **рабочие чертежи** или **разбивочные планы** смотреть рисунок – 9 (иногда в бо-

лее крупном масштабе). Индивидуальные схемы размещения растений в цветниках смотреть рисунок- 10. Эскизы и чертежи малых архитектурных форм (беседок, пергол, барбекю, уголков отдыха и т.п.

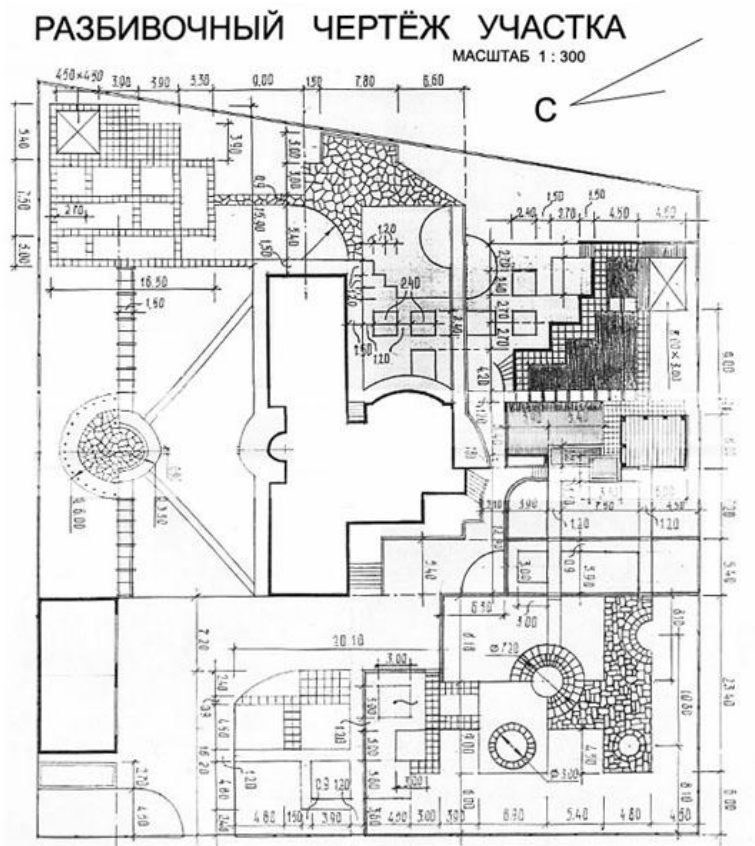


Рисунок 9 - пример разбивочного плана территории

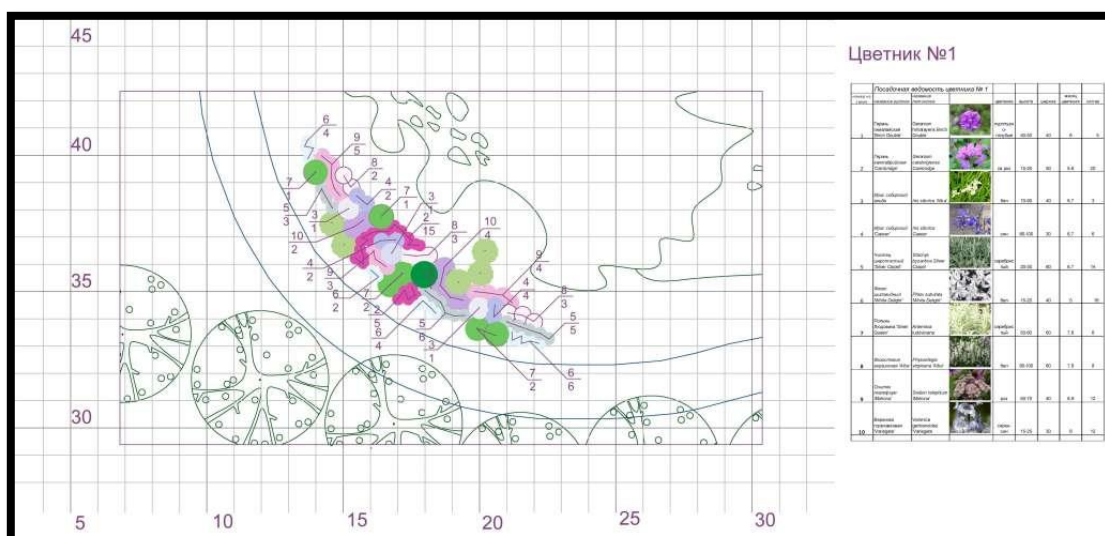


Рисунок 10 - пример индивидуальной схемы размещения растений в цветнике.

**Схема освещения** – места установки светильников, схема разводки кабелей, место запитки и включения разделенные на отдельные ветви.

**Проект водоема** - перспективный, на котором отражена общая концепция водоема. А также детальная схема (разбивочный план) с полным списком материалов и растений. Проект водоема может включать также разрезы строения элементов водоема, каскадов и водопадов, спецификация оборудования и материалов смотреть рисунок 11.

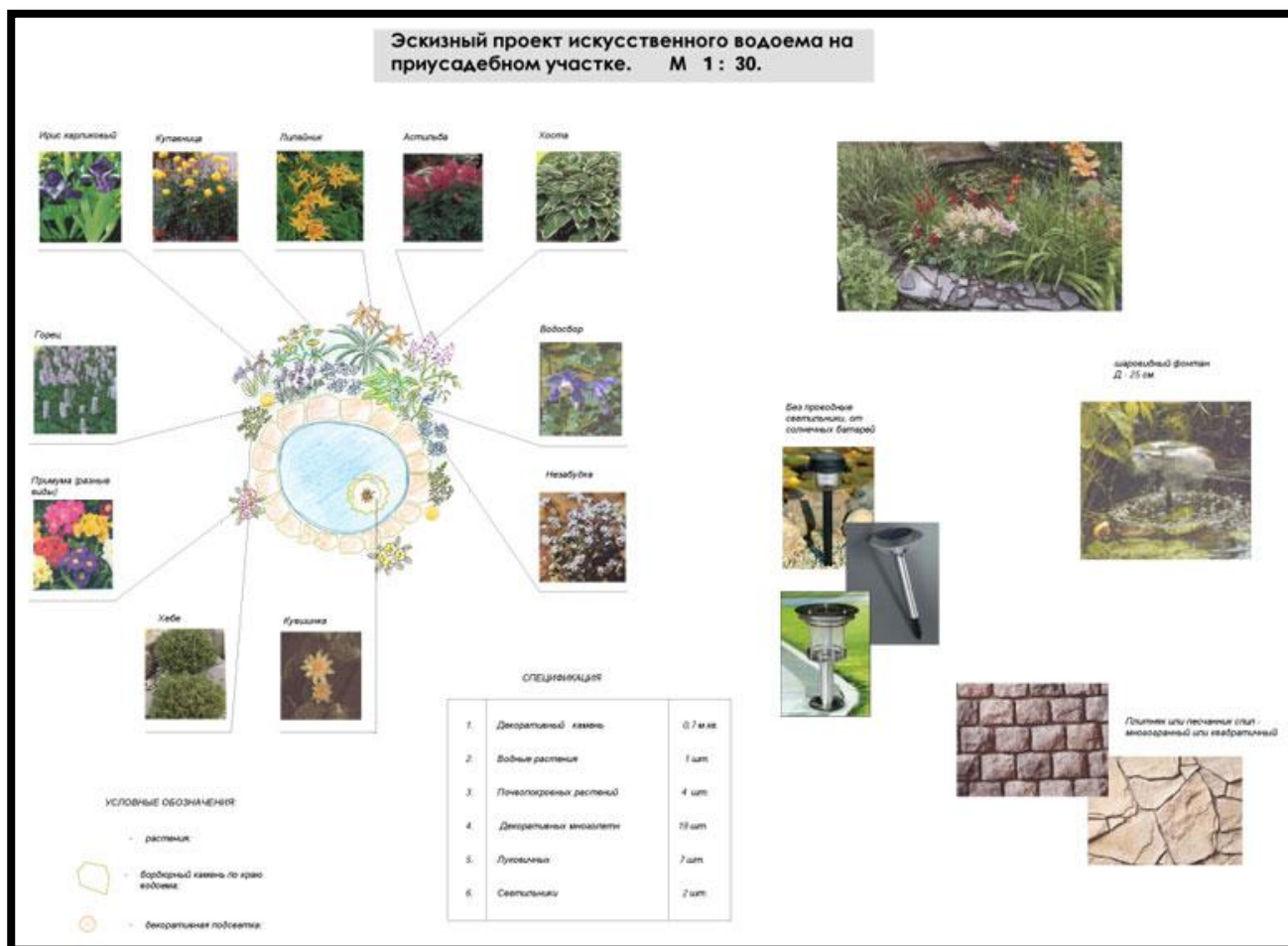


Рисунок 11- вариант эскизного оформления водоема.

**План ливневой канализации** – отображает сбор поверхностных вод с кровель зданий (при помощи водоприемных воронок) и дорожных или газонных покрытий (при помощи водоприемных лотков).

**План организации рельефа** – уклон проектного рельефа, проектируются изменения рельефа местности или геопластика – вертикальная планировка подлежащих озеленению территорий с целью архитектурного и художественного преобразования рельефа местности.

Дополнительно каждый курсовой проект дополняется визуализацией, видовыми фрагментами, эскизами, зарисовками и т.д. смотреть рисунок - 12. Техника подачи может быть разнообразной : отмывка, гуашь, пастель, акварель и т.п.

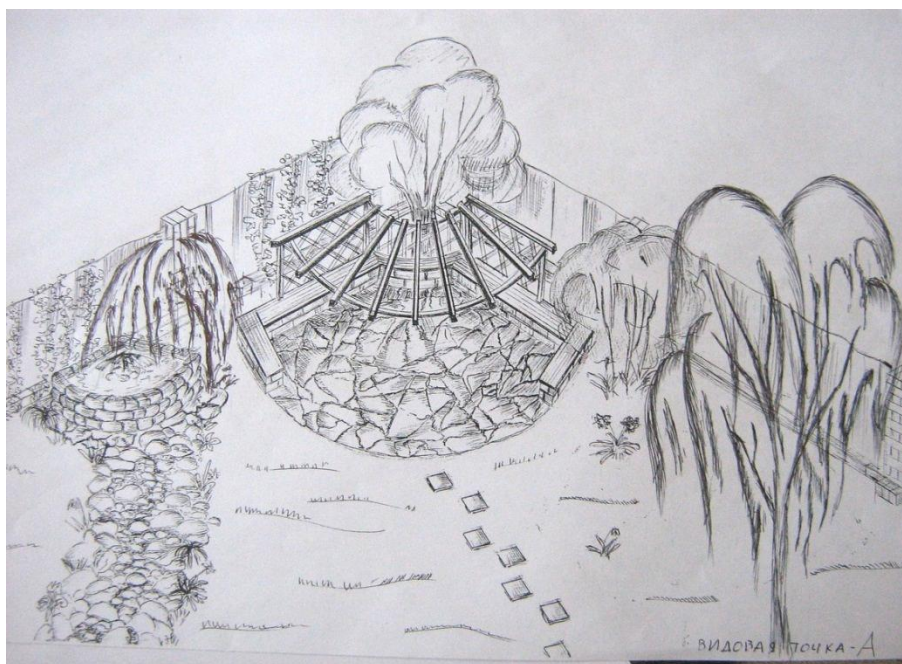


Рисунок 12-пример видового фрагмента

Завершающий этап – это экономическая часть нужно обсчитать стоимость проекта. Удобнее делать в виде таблицы. Можно проект условно разбить на несколько частей например:

1. малые архитектурные формы
2. дорожки
3. деревья, кустарники, цветы, газоны и т.д

и обсчитать каждую часть, затем суммировать (см примерную таблицу можно сделать свою)

Работа					
№	Вид работ	количество	Цена, руб.	площадь	Сумма, руб.
1	Подготовка почвы, удаление камней т.д.	1000 м <sup>2</sup>	350руб/100м <sup>2</sup>	1000 м <sup>2</sup>	3500,00
2	Обработка гербицидами (со стоимостью материалов)	1 м <sup>2</sup>	75руб/1м <sup>2</sup>	1000 м <sup>2</sup>	75000,00
3	Устройство рокариев (без укладки валунов)	93м <sup>2</sup> 12м <sup>2</sup> x 2 6м <sup>2</sup> x 4	1000руб/1м <sup>2</sup>	141 м <sup>2</sup>	141000,00
4	Устройство партерного газона - подготовка, нивелировка, посев (без стоимости материалов)	800м <sup>2</sup>	200руб/м2	800м <sup>2</sup>	160000,00
5	Устройство цветников (без стоимости материалов) 2,30 x 19 =43,7 м <sup>2</sup>	1 цв.	300руб/м2	43,7м <sup>2</sup>	13110,00
6	Посадка деревьев, кустарников (стоимостью от 1000 руб.)	18шт.	300 руб./шт. (до 3000руб/шт.)	-	5400,00 (до 34000,00)
7	Посадка деревьев, кустарников стоимостью менее 1000 руб. (без стоимости материала)	166 шт.	300 руб./шт.	-	49800,00
8	Посадка многолетних трав (без стоимости материала)	109 шт.	30 руб/шт.	-	3270,00
Итого:					451.080,00

Курсовой проект дополняется текстовой частью, в которой обязательно : Введение и описание своего творческого замысла, с необходимыми пояснени-

ями схемами и необходимыми чертежами, а также заключение и список литературы. Сам проект может выполняться на Ф-А3, Ф-А4. Проект выполняется в виде альбома, текстовая часть прикрепляется к альбомной части.

Раскрыть идею или замысел своей работы. Текст должен быть четким, изложенный своими словами, а не переписанный дословно с учебника или с интернет сайтов. В конце работы указывается список использованной литературы в алфавитном порядке. Номера страниц должны быть пронумерованы.

Работа должна быть написана последовательно и грамотно. После проверки работа может быть возвращена студенту на доработку с учетом замечаний и требований рецензента.

Состав документов для каждого курсового проекта индивидуален, это зависит от выбранной темы проекта и его содержания.

Темы могут быть разнообразными например:

- «Цветочное оформление в структуре городского пространства»
- «Ландшафтный дизайн проект индивидуального участка»
- «Ландшафтный дизайн-проект приусадебного участка»
- «Разработка каркасно-цветочных конструкций для городского пространства»
- «Дизайн-проект территории детского сада»,
- «Дизайн проект пришкольной территории» и т.д.

# УЧЕБНО-МЕТОДИЧЕСКОЕ ОБЕСПЕЧЕНИЕ ДИСЦИПЛИНЫ

## Основная литература:

### 1. Ермаков, А. В.

Ермаков А.В. Архитектурная графика ландшафтного проектирования : учеб. пособие для вузов / А. В. Ермаков, 2004. - 134 с.

2. Кукушин, Вадим Сергеевич. Ландшафтная архитектура : учеб. пособие для вузов по спец. 250203 "Садово-парковое и ландшафтное строительство" / В. С. Кукушин, С. Н. Кружилин ; под ред. В. С. Кукушина, 2010. - 351 с.

3. Разумовский, Юрий Вячеславович. Ландшафтное проектирование : учеб. пособие для студентов вузов, обучающихся по спец. 250203 "Садово-парковое и ландшафтное строительство" : рек. Учеб.-метод. об-нием / Ю. В. Разумовский, Л. М. Фурсова, В. С. Теодоронский, 2014. - 139 с.

## Дополнительная литература:

1. Гостев, Виктор Федорович. Проектирование садов и парков : учеб. для сред. спец. учеб. заведений по спец. "Садово-парковое и ландшафтное стр-во" / В. Ф. Гостев, Н. Н. Юскевич, 2012. - 340 с.

2. Ландшафтный дизайн [Электронный ресурс] : прогр. учеб. практики для студентов 2 курса агроном. фак. направление "Агрономия" профиль "Ландшафтный дизайн" 110400.62 : прогр. учеб. практики для студентов 3 курса агроном фак. направление "Ландшафтная архитектура" 250700.62 / сост. В. Г. Тюменцева, 2012. - 1 эл. опт. Диск

3. Поплева, Елена Анатольевна. Планировка и обустройство сада. Легко и просто / Е. А. Поплева, 2008. - 164 с.

## Перечень ресурсов информационно-телекоммуникационной сети Интернет, необходимых для освоения дисциплины:

1. Борисова, Ирина Германовна. Ландшафтное проектирование : учебное пособие [Электронный учебник] , 2011. - 299 с. - Режим доступа: <http://rucont.ru/efd/137234>

2. Копьева, Алла Васильевна. Ландшафтное проектирование среды: приложение с иллюстрациями [Электронный учебник] , 2006. - 79 с. - Режим доступа: <http://rucont.ru/efd/1195>

3. Копьева, Алла Васильевна. Ландшафтное проектирование среды: учебное пособие с иллюстрациями [Электронный учебник] , 2006. - 268 с. - Режим доступа: <http://rucont.ru/efd/1194>

## Перечень учебно-методического обеспечения для самостоятельной работы обучающихся по дисциплине:

Ландшафтный дизайн [Электронный ресурс] : прогр. учеб. практики для студентов 2 курса агроном. фак. направление "Агрономия" профиль "Ландшафтный дизайн" 110400.62 : прогр.

учеб. практики для студентов 3 курса агроном фак. направление "Ландшафтная архитектура"  
250700.62 / сост. В. Г. Тюменцева, 2012. - 1 эл. опт. Диск

**Перечень информационных технологий, используемых при осуществлении образовательного процесса по дисциплине:**

В процессе лекционных и практических занятий используется следующее лицензионное программное обеспечение и информационные справочные системы:

- Microsoft Office 2007 (пакет офисных приложений Майкрософт);
- Windows XP Professional (операционная система).

## Содержание

Введение.....	3
Общие методические рекомендации по изучению дисциплины.....	3
Методические указания для обучающихся по освоению дисциплины	4
Самостоятельная работа над учебником.....	6
Методические указания по организации самостоятельной работы обучающихся.....	7
Требования к выполнению творческих работ.....	9
Перечень творческих групповых заданий.....	10
Вопросы для коллоквиумов.....	11
Контрольные вопросы.....	12
Вопросы для подготовки к экзамену.....	14
Требования к выполнению курсового проекта.....	16
Состав и примерное содержание курсового проекта.....	17
Учебно-методическое обеспечение дисциплины.....	30



Редактор Тесля В.И.

Лицензия ЛР № 070444 от 11.03.98 г.

Подписано к печати                      2018 г.

Формат 60x84

Тираж 100 экземпляров

Отпечатано на ризографе Иркутского ГАУ

664038, Иркутск, пос. Молодёжный Иркутский ГАУ